



sanofi

المهاجمة المناعية بعد زراعة النخاع

Living

BEYOND

CGVHD

GVHD: مرض المهاجمة المناعية

بعد زراعة النخاع

46-SFDA-56

MAT-SA-2400787/v2/May 2025

رسالة ترحيبية

مرحبًا بكم في دليل مرض المهاجمة المناعية بعد زراعة النخاع. تم إعداد هذا الكتيب لتزويدك بالمعلومات والدعم الأساسيين، سواء كنت حديث التشخيص أو كنت تخضع لعلاج من مرض المهاجمة المناعية بعد زراعة النخاع منذ فترة. نأمل أن يكون هذا الكتيب مصدرًا قيمًا لك ولأحبائك.

التعايش مع مرض المهاجمة المناعية بعد زراعة النخاع يمكن أن يكون تحديًا، لكنك لست وحدك. يمكن أن تكون المعلومات الواردة في هذا الكتيب أداة مفيدة على مدار رحلة التعافي والرعاية بعد عملية الزرع. ومع ذلك، فإنها ليست بديلًا عن المعلومات التي يقدمها طبيبك وفريق الزراعة الخاص بك، ولا هي بديلًا عن المناقشات التي يجب أن تجريها مع فريق الزراعة الخاص بك. استشر طبيبك وفريق الزراعة دائمًا إذا كان لديك أي أسئلة أو مخاوف بشأن علاجك.

في هذا الكتيب، ستجد ما يلي:

نظرة على عمليات زراعة نخاع العظم وفهم مرض المهاجمة المناعية بعد زراعة النخاع

03

تحسين جودة الحياة و الصحة

07

التكيف مع مرض المهاجمة المناعية بعد زراعة النخاع: تعزيز الرعاية والالتزام والدعم

09

التعامل مع التحديات اليومية: التعايش مع مرض المهاجمة المناعية بعد زراعة النخاع

10

الرسائل الهامة

11

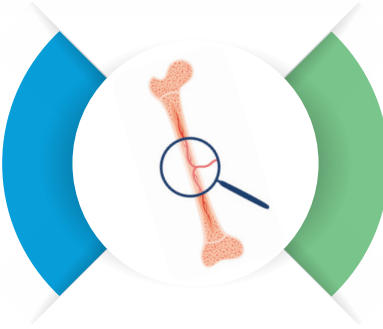
للإبلاغ عن الآثار الجانبية برجاء التواصل مع المركز الوطني للتبقيظ و السلامة الدوائية (NPC) في الهيئة العامة للغذاء والدواء

مركز الاتصال بالهيئة: 19999. • البريد الإلكتروني npc.drug@sfd.gov.sa • الموقع الإلكتروني <https://ade.sfd.gov.sa>



زراعة نخاع العظم

وهو إجراء يحتاجه المرضى
الذين فقدوا القدرة على
استرجاع الخلايا المكونة للدم
بسبب اضطرابات الدم أو
اضطرابات المناعة الذاتية.¹



تشمل عملية زراعة نخاع
العظم تلقي خلايا صحية
مكونة للدم من نخاع
العظم لدى المتبرعين.¹

الفترة التي تلي الزراعة تتطلب مراقبة دقيقة لأن جسمك
يكون عرضة للإصابة بأنواع متعددة من العدوى²

هل تعلم...

سوف يعتني بك فريق متعدد التخصصات، يشمل أطباء
أمراض الصدر، وأطباء القلب، وأطباء العيون،
وأطباء العظام.²



هناك حاجة إلى المتابعات
طويلة الأجل لأولئك
المرضى الذين يخضعون
لعمليات زراعة نخاع العظم.^{2,3}

ما الخطوات الأساسية التي يجب اتباعها لحماية صحتك بعد عملية زراعة نخاع العظم؟³



استخدم الكمادات واتباع إجراءات النظافة
اليديوية الجيدة لمدة 6 أشهر بعد الزراعة وأخذ العلاج المثبط للمناعة.^{3,4}



استخدم غرفة وحمام منفصلين لمدة 6 أشهر لتجنب التعرض للعدوى من الزوار.^{3,5}



تجنب التماس بالأشخاص الذين يعانون من الحمى والسعال والإنفلونزا وغيرها من
الأمراض المعدية.³



قم بطهي طعامك جيدًا وتجنب الماء غير المفلتر.³



ما هو مرض المهاجمة المناعية بعد زراعة النخاع؟

يحدث مرض المهاجمة المناعية بعد زراعة النخاع عندما تتعرف خلايا المناعة في النسيج الذي تتلقاه (خلايا نخاع العظام) على جسمك (المضيف) على أنه جسم غريب، مما يؤدي إلى هجوم يتسبب في ظهور مجموعة من الأعراض.^{7,6}



كم عدد مرضى زراعة نخاع العظام الذين يتأثرون بمرض المهاجمة المناعية بعد زراعة النخاع؟

هل تعلم...

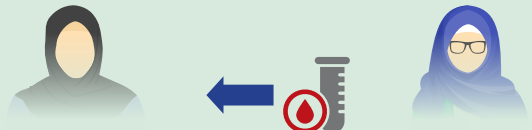
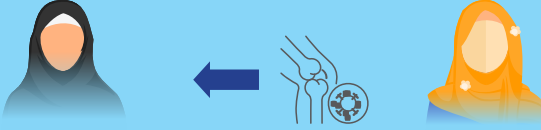
حتى في حالة التوافق بين المتبرع والأخ، فإن 1 من كل 2 مريض زراعة نخاع عظمي يمكن أن يتأثر بمرض المهاجمة المناعية بعد زراعة النخاع الحاد، ويزيد حدوثه لدى المتبرعين غير المتطابقين.^{7,6}

ما هي العوامل التي تزيد من خطر الإصابة بمرض المهاجمة المناعية بعد زراعة النخاع؟



كيف تحدث المهاجمة المناعية

متى يحدث مرض المهاجمة المناعية بعد زراعة النخاع؟



عادةً ما يتطور مرض المهاجمة المناعية بعد زراعة النخاع **بعد 100 يوم** من عملية الزراعة، مع أعراض مثل الحمى والطفح الجلدي.^{6,7}

مرض المهاجمة المناعية بعد زراعة النخاع هو من مضاعفات ما بعد الزراعة حيث تهاجم خلايا المناعة من المتبرع أنسجة المتلقي، ويتضمن ذلك العديد من السيتوكينات وخلايا المناعة.⁶

العوامل التي تحدد حدوث وشدة مرض المهاجمة المناعية بعد زراعة النخاع

زيادة شدة مرض المهاجمة المناعية بعد زراعة النخاع⁶

عوامل تعود إلى المتبرع والمضيف مثل زراعة الأعضاء غير المتطابقة وعدم توافق البروتينات المحددة



العلاج الكيميائي بجرعة عالية



إشعاع الجسم بالكامل



انخفاض شدة مرض المهاجمة المناعية بعد زراعة النخاع⁶

استخدام نخاع العظم المجمد أو الدم من الحبل السري



هل كنت تعرف علامات وأعراض مرض المهاجمة المناعية بعد زراعة النخاع؟

من المهم أن تُخبر طبيبك فورًا بأي من هذه الأعراض. يُرجى الرجوع إلى القائمة المرجعية خلف الكتيب للحصول على المساعدة.

ملاحظة هامة



الرتان

- انسداد و تورم الشعب الهوائية في الرئتين، القصيبات، و مضاعفاتها



الشعر في فروة الرأس والجسم

- فقدان شعر جديد قابل للعلاج أو غير قابل للعلاج
- فقدان شعر الجسم
- تقشر الجلد



الجلد

- بقع بنية محمرة على الرقبة والخددين
- نتوءات حمراء أو بنفسجية مخرشة، صلبة، ولامعة
- جلد مشدود، قاسي وشمعي
- بقع بيضاء سميكة ومتجددة



العينين

- بداية جديدة للجفاف، شعور بحبيبات أو ألم في العينين
- تورم وتندب في الملتحمة
- متلازمة جفاف العين
- تورم القرنية



المعدة/الأمعاء

- نمو أو غشاء داخل المريء
- تضيق أو انسداد في المريء



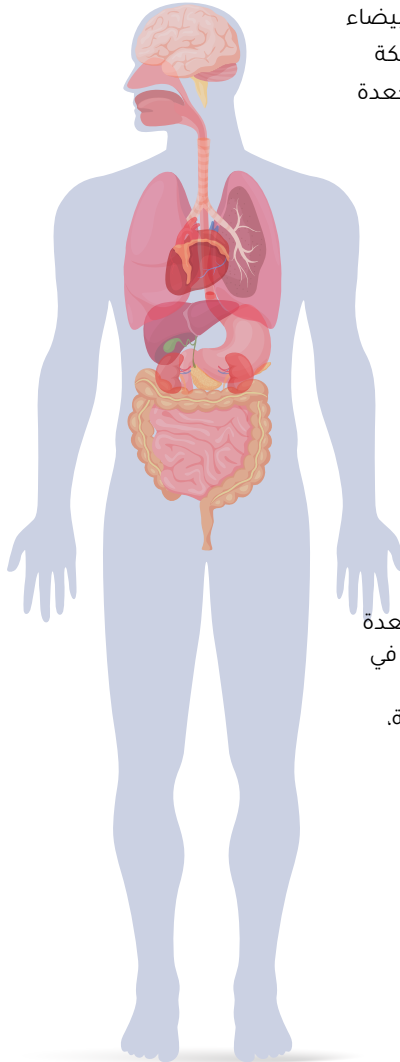
الأعضاء التناسلية

نتوءات حمراء أو بنفسجية لامعة وثابتة مصحوبة بحكة وبقع بيضاء سميكة ومتجددة **بالنسبة للإناث:** ندبات مهبلية أو التصاق في الجلد المحيط بالمهبل **بالنسبة للذكور:** صعوبة في سحب القلفة، تندب الإحليل، تضيق الإحليل



الفم

- بقع بيضاء
- احمرار
- تورم



الأظافر

- تغيير في الشكل، واللون، والملمس والنمو
- تشققات، تكثّر أو خصائص هشّة
- انفصال الأظافر عن الجلد
- مشكلات في قاعدة الظفر
- فقدان الأظافر

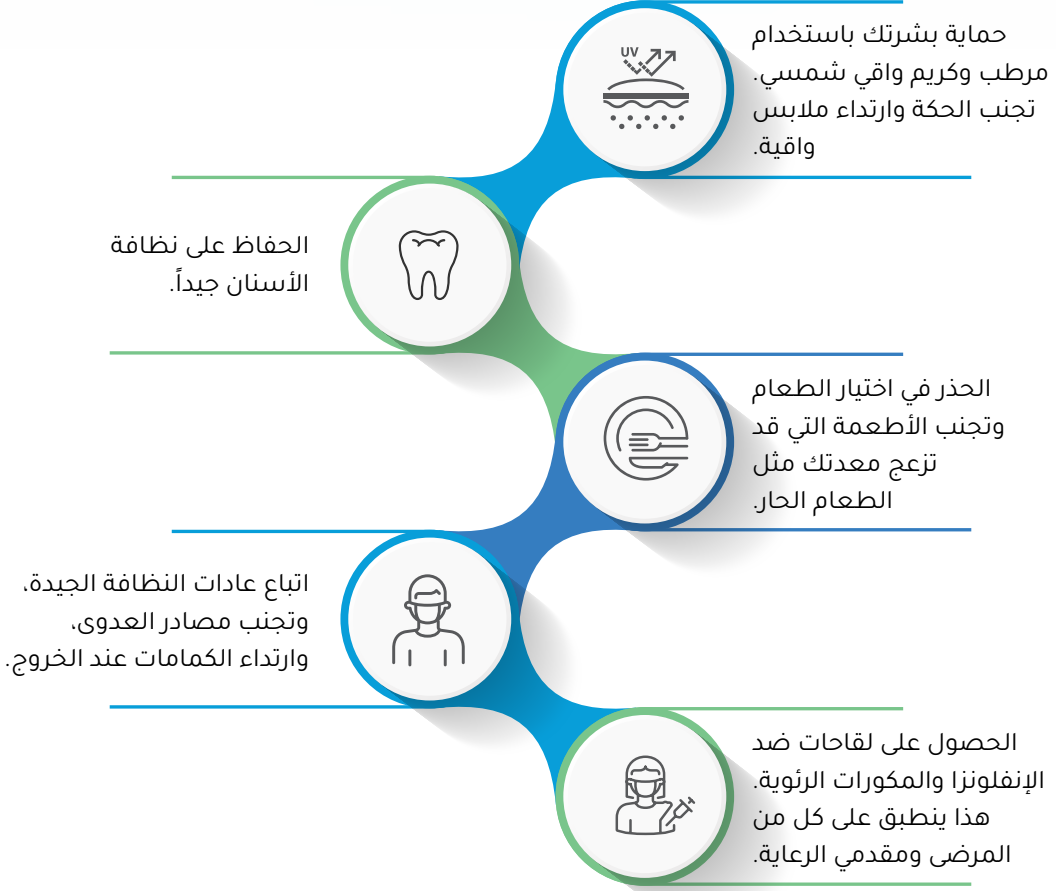


المفاصل، اللقافة والعضلات

- ألم في الكعب
- تيبس المفاصل
- انقباضات بعد ألم الكعب أو صلابة أو تيبس الأنسجة

الاحتياطات الواجب اتخاذها للوقاية من مرض المهاجمة المناعية بعد زراعة النخاع المزمن

يمكن الوقاية من مرض المهاجمة المناعية بعد زراعة النخاع المزمن من خلال حماية نفسك من مرض المهاجمة المناعية بعد زراعة النخاع الحاد. إليك بعض التدابير الوقائية:⁶



تحسين جودة الحياة والصحة



الخيارات العلاجية لمرض المهاجمة المناعية المزمنة بعد زراعة النخاع

يتم تحديد الخطة العلاجية المناسبة لكل مريض من قبل الفريق الطبي المختص. إليك الاختيارات العلاجية لمرض المهاجمة المناعية المزمنة بعد زراعة النخاع

بعد زراعة نخاع العظم للخلايا الجذعية، سيتم إعطاؤك أدوية وقائية لتثبيط جهازك المناعي. هذا سيساعد في منع خلايا المناعة للمتبرع من مهاجمة أنسجتك.⁶



علاج مرض المهاجمة المناعية : نهج مخصص للحالات الحادة والمزمنة ¹⁰

يختلف العلاج أيضًا حسب العضو المتأثر.^{11,10}

يتطلب علاج مرض المهاجمة المناعية بعد زراعة النخاع المزمّن استخدام علاجات تثبط جهاز المناعة لفترة طويلة. تشمل العلاجات الأخرى التي قد يوصي بها طبيبك: روكسوليتينيب، بيلوموسوديل، كريمة/مرطبات إبيروتينيب، وفوتوفيريسيس ¹³

يُعالج مرض المهاجمة المناعية بعد زراعة النخاع الحاد بزيادة الجرعات من الأدوية التي تُثبط جهاز المناعة لمنع نشاطه المفرط.

الأدوية تُعطى:¹⁰

الكريمات/المستحضرات

الحقن

عن طريق الفم

علاج الصحة النفسية



الأخصائيون
النفسيون



الأطباء
النفسيون



الأخصائيون
الاجتماعيون

من المهم طلب الدعم المهني
للتعامل مع تأثيرات مرض المهاجمة
المناعية بعد زراعة النخاع المزمّن.¹¹

الحفاظ على نمط حياة صحي من خلال ممارسة الرياضة، واليوغا، والتأمل يمكن أن يساعد في التصدي لمرض المهاجمة المناعية بعد زراعة النخاع.¹²



تقليل التعب والقلق



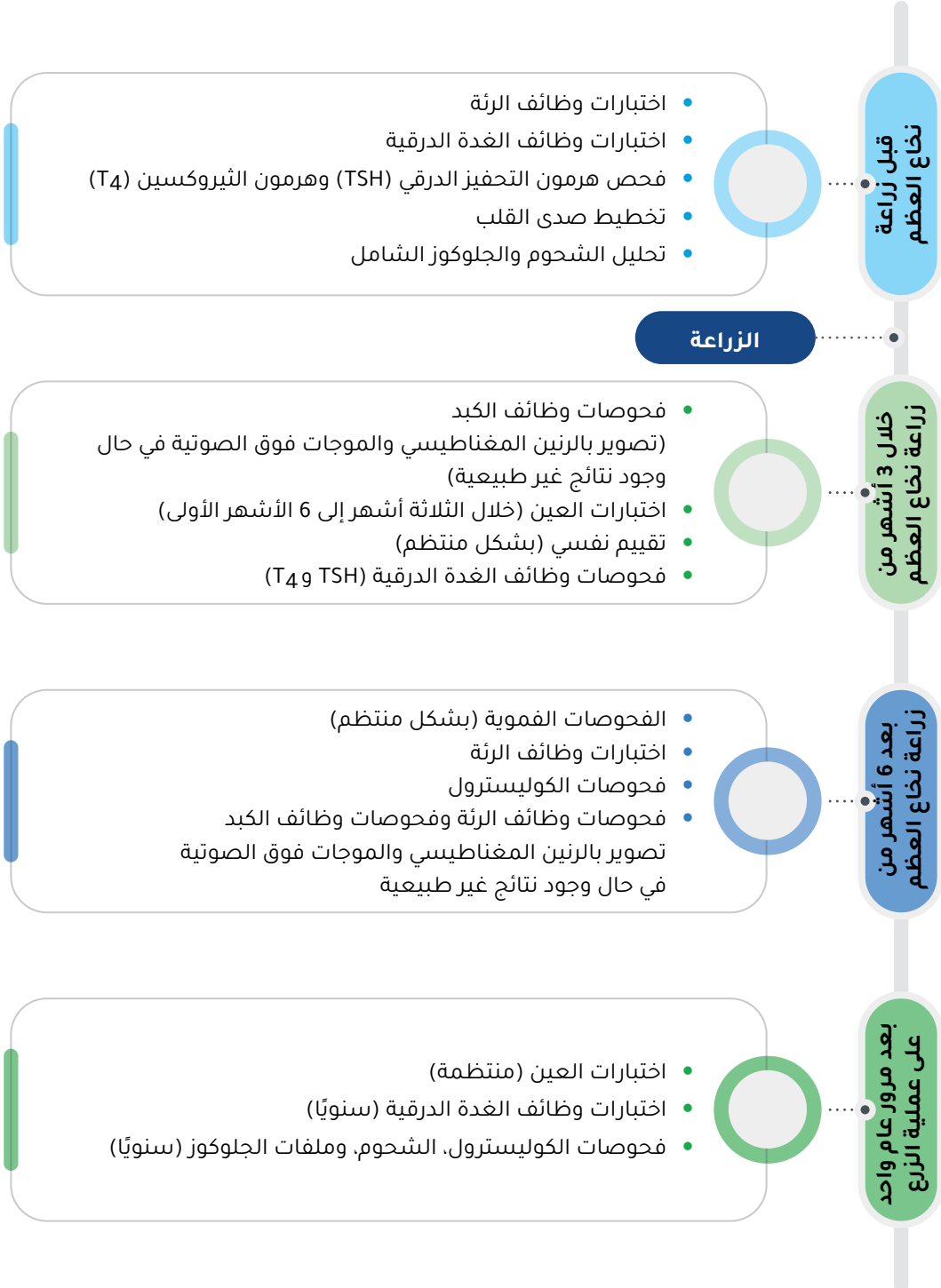
تحسين جودة النوم



زيادة القوة والقدرة
على التحمل



يمكنك دعم طبيبك في المراقبة طويلة الأمد لمرض المهاجمة المناعية بعد زراعة النخاع من خلال الالتزام بهذه الفحوصات والمتابعات المنتظمة قبل وبعد عملية زراعة نخاع العظم.¹³





نصائح سريعة للحياة اليومية مع مرض المهاجمة المناعية بعد زراعة النخاع

رغم أن مرض المهاجمة المناعية بعد زراعة النخاع قد يكون صراعًا طويلًا، إلا يجب أن يكون غير متحديا مع الحصول على الدعم المناسب.¹⁴



الكريمات والمرطبات التي يصفها
طبيبك ستساعدك في التغلب على
مشكلات الجلد.¹⁷



اطلب الاستشارة والمساعدة من
عائلتك وأصدقائك لدعم تعافيك.¹⁵



يمكن لطبيبك وممرضك مساعدتك
في إيجاد الدعم لإدارة شؤونك المالية،
والعمل، وتربية الأطفال أثناء فترة
التشخيص.¹⁵



تمارين خفيفة الشدة ستساعدك
على التغلب على الصعوبات البدنية
وتحسين نطاق حركتك.¹⁵



الالتزام بالعلاج

جزء أساسي من التعافي
بعد زراعة نخاع العظم
والوقاية من مرض
المهاجمة المناعية بعد
زراعة النخاع هو الالتزام
بالعلاج.

كن على وعي
بالعوامل التي قد تؤثر على
الالتزام الطبي واطلب
المساعدة لضمان التعافي
السريع من مرض المهاجمة
المناعية بعد زراعة النخاع.





تشمل زراعة نخاع العظم نقل خلايا دم صحية من متبرع إلى مستضيف. قد يهاجم "خلايا نخاع العظام" من المتبرع المستضيف في كثير من الأحيان، مما يؤدي إلى حالة تُعرف مرض المهاجمة المناعية بعد زراعة النخاع.



يحدث مرض المهاجمة المناعية بعد زراعة النخاع بعد 100 يوم من زراعة نخاع العظم، وقد يؤثر على عدة أعضاء في الجسم، بما في ذلك الجلد والمعدة والمفاصل والجهاز العصبي.



يحدد الفريق الطبي الخطة العلاجية المناسبة لحالتك



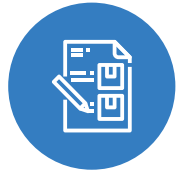
مع مساعدة مقدّم الرعاية الخاص بك، يجب أن تحمي نفسك من العدوى.



ينبغي عليك السعي للحصول على أكبر قدر ممكن من الدعم من أصدقائك، وزملائك، ومقدمي الرعاية، وأعضاء نظام الدعم الخاص بك.



احتفظ بقائمة مرجعية لأعراضك لتقديمها لطبيبك خلال الفحوصات.



يجب على مقدمي الرعاية مساعدة مرضى المهاجمة المناعية بعد زراعة النخاع في أنشطتهم اليومية، كما يتعين عليهم ضمان الالتزام بتناول الأدوية والتركيز على صحتهم النفسية والجسدية أيضًا.



المراجع

1. National Cancer Institute. Available at: <https://www.cancer.gov/about-cancer/treatment/types/stem-cell-transplant>. Accessed on: 14 February 2024.
2. Nascimento AA de A, Melo JCA de, Soares KD, *et al*. Self-care guidelines for patients in the post-hematopoietic stem cell transplantation period: A scoping review. *Rev Bras Enferm*. 2023;76(4):e20220383.
3. Giaccone L, Felicetti F, Butera S, *et al*. Optimal delivery of follow-up care after allogeneic hematopoietic stem-cell transplant: Improving patient outcomes with a multidisciplinary approach. *J Blood Med*. 2020;11:141–162.
4. Puius YA, Bartash RM, Zingman BS. Maintaining mask momentum in transplant recipients. *Transpl Infect Dis*. 2021;23(4):e13697.
5. Tomblyn M, Chiller T, Einsele H, *et al*. Guidelines for preventing infectious complications among hematopoietic cell transplantation recipients: A global perspective. *Biol Blood Marrow Transplant*. 2010;16(2):294.
6. Graft-Versus-Host Disease: StatPearls Publishing. Available at: <https://www.ncbi.nlm.nih.gov/books/NBK538235/>. Accessed on: 09 February 2024.
7. Elmakki EE, Madkhali MA, Oraibi O, *et al*. Transfusion-associated graft-versus-host disease in adults. *Cureus*. 2023;15(8):e44148.
8. Flowers MED, Inamoto Y, Carpenter PA, *et al*. Comparative analysis of risk factors for acute graft-versus-host disease and for chronic graft-versus-host disease according to National Institutes of Health consensus criteria. *Blood*. 2011;117(11):3214–3219.
9. Jagasia MH, Greinix HT, Arora M *et al*. National Institutes of Health Consensus Development Project on Criteria for Clinical Trials in Chronic Graft-versus-Host Disease: I. The 2014 Diagnosis and Staging Working Group report. *Biol Blood Marrow Transplant*. 2015 Mar;21(3):389–401.e1.
10. Graft vs. Host Disease. Available at: <https://my.clevelandclinic.org/health/diseases/10255-graft-vs-host-disease-an-overview-in-bone-marrow-transplant>. Accessed on: 14 February 2024.
11. Treatment for acute GvHD. Available at: <https://www.cancerresearchuk.org/about-cancer/coping/physically/gvhd/treatment/acute-gvhd>. Accessed on: 14 February 2024.
12. Coping with the Stress of Graft-versus-Host Disease. Available at: <https://bmtinfonet.org/transplant-article/coping-stress-graft-versus-host-disease>. Accessed on: 14 February 2024.
13. Malard F, Holler E, Sandmaier BM, *et al*. Acute graft-versus-host disease. *Nat Rev Dis Primers*. 2023;9(1):27.
14. Coping with chronic GvHD. Available at: <https://www.cancerresearchuk.org/about-cancer/coping/physically/gvhd/coping-chronic>. Accessed on: 14 February 2024.
15. Jamani K, Onstad LE, Bar M, *et al*. Quality of life of caregivers of hematopoietic cell transplant recipients. *Biol Blood Marrow Transplant*. 2018;24(11):2271–2276.

sanofi