

LEMTRADA®
alemtuzumab 12mg

ليمترادا® دليل العلاج

معلومات السلامة الهامة التي ينبغي عليك
معرفتها عند بدء العلاج بليمترادا
(أليمتوزوماب)

يجب مراجعة هذا الدليل بعناية مع طبيبك عندما
يتم وصف ليمترادا لأول مرة ومراجعتة بشكل
منتظم أثناء زيارات المتابعة.

▼ يخضع هذا المنتج الطبي لمراقبة إضافية. وسوف يسمح ذلك بالتعرف
السريع على معلومات السلامة الجديدة. يُنصح أخصائيو الرعاية الصحية
(HCPs) بالإبلاغ عن أي تفاعلات ضائرة مشتبه بها.

يجب الإبلاغ عن أي أحداث ضائرة مشتبه بها أو تفاعلات دوائية ضائرة إلى:

دائرة التيقظ والمعلومات الدوائية

المديرية العامة للصيدلة والرقابة الدوائية

وزارة الصحة، سلطنة عمان

أرقام الهاتف: 0096822357687/0096822357690

فاكس: 0096822358489

البريد الإلكتروني: Pharma-vigil@moh.gov.om

الموقع الإلكتروني: www.moh.gov.om

وإلى قسم التيقظ الدوائي في سانوفي عبر:

رقم الاتصال على مدار 24 ساعة جميع أيام الأسبوع +971561747001.

البريد الإلكتروني: Gulf.pharmacovigilance@sanofi.com

معلومات للحد من المخاطر للمرضى

sanofi

المحتويات

04-11

الملخص التنفيذي

12-15

مقدمة حول ليمترادا

16-12

نظرة عامة على العلاج بليمترادا

22-33

الآثار الجانبية

34-37

معلومات أخرى مفيدة

38-41

مصطلحات مفيدة للمعرفة

42-45

كيفية التواصل مع الأطباء



الملخص التنفيذي

دليل لحقن تسريب ليمترادا (أليمتوزوماب) الخاص بك لعلاج مرض التصلب المتعدد (MS) متكرر الانتكاس.

هذا دليل موجز - يرجى الرجوع إلى الدليل الكامل لمزيد من المعلومات. لا يُقصد بهذا الدليل أن يحل محل نشرة العبوة أو المناقشات التي تجريها مع الطبيب أو غيره من أخصائيي الرعاية الصحية الذين يعالجونك بليمترادا.



عدوى خطيرة

العلامات والأعراض التي ينبغي مراقبتها	الآثار الجانبية
حمى، قشعريرة، إرهاق، ضيق في التنفس، سعال، أزيز، ألم أو ضيق في الصدر، سعال مصحوب بدم	عدوى خطيرة
ضعف تدريجي أو ضعف في الأطراف، اضطراب في الرؤية، صعوبات في الكلام أو تغيرات في التفكير والذاكرة والتوجه تؤدي إلى الاضطراب وتغيرات في الشخصية	عدوى دماغية نادرة تعرف باسم اعتلال بيضاء الدماغ الغديد التورم المتفرقي (PML)

الآثار الجانبية الخطيرة التي تحدث بعد فترة وجيزة من تسريب عقار ليمترادا

العلامات والأعراض التي ينبغي مراقبتها	الآثار الجانبية
ضيق في التنفس، ألم أو شعور بعدم الراحة في الصدر، سعال مصحوب بدم	نوبة قلبية
ألم أو شعور بعدم الراحة في الصدر، ضيق في التنفس، ألم أو شعور بعدم الراحة في الذراعين أو الفك أو الرقبة أو الظهر أو المعدة	نزيف في الرئتين
الشعور بالدوار أو الدوخة، الغثيان، التعرق	سكتة دماغية
ظهور تدلي مفاجئ لأجزاء من الوجه، ضعف في جانب واحد من الجسم، صعوبة في الكلام	تمزقات في الأوعية الدموية التي تغذي الدماغ
صداع شديد مفاجئ، ألم في الرقبة، حدوث كدمات و/ أو نزيف بسهولة	قلة الصفائح

ليمترادا هو دواء يعطى بناءً على وصفة طبية ويستخدم لعلاج البالغين المصابين بمرض التصلب المتعدد (MS) متكرر الانتكاس. يمكن استخدام ليمترادا فقط في المرضى الذين يعانون من مرض شديد النشاط، رغم علاجهم بعلاج واحد على الأقل معدل للمرض، أو في المرضى المصابين بمرض التصلب المتعدد الحاد سريع التطور.

قد يعرضك تلقي عقار ليمترادا لخطر الإصابة بأعراض جانبية خطيرة قد تحدث في غضون 1-3 أيام من التسريب، أو آثار جانبية متأخرة للمناعة الذاتية يمكن أن تحدث بعد أشهر إلى سنوات من تسريب العقار.

وبعد التعرف المبكر على هذه الآثار الجانبية أمرًا فعالًا، لأن التأخير في التشخيص والعلاج يمكن أن يزيد من خطر حدوث مضاعفات. وهذا هو السبب في أنه من المهم للغاية أن تظل حذرًا وأن تبلغ الطبيب فورًا بأي علامات أو أعراض لهذه الحالات.

يجدر بالأهمية أيضًا إبلاغ أقاربك أو مقدمي الرعاية عن علاجك، حيث قد يلاحظون أعراضًا لست على علم بها.

انظر الجداول التالية للحصول على ملخص للعلامات والأعراض التي ينبغي عليك مراقبتها.

متطلبات المراقبة

إلى متى؟	متى؟	اختبارات لمراقبة
لمدة ساعتين على الأقل. إذا بدأت تظهر علامات و/أو أعراض خطيرة، ستتم مراقبتك حتى يتم حلها	مباشرة بعد كل تسريب	المراقبة
مرة واحدة قبل كل تسريب ومرة واحدة على الأقل كل ساعة طوال مدة التسريب	الفحوصات الأساسية قبل التسريب مباشرة مراقبة متكررة لمعدل ضربات القلب وضغط الدم والحالة السريرية العامة مرة واحدة على الأقل كل ساعة أثناء التسريب	مخطط كهربية القلب [ECG] والعلامات الحيوية، بما في ذلك معدل ضربات القلب وضغط الدم [BP]
لمدة 48 شهرًا على الأقل من تاريخ آخر تسريب لعقار ليمترادا	قبل بدء العلاج ومرة واحدة كل شهر بعد الانتهاء من كل دورة علاجية	فحوصات الدم والبول
	مباشرة بعد التسريب في اليوم الثالث والخامس من الدورة العلاجية الأولى، وفي اليوم الثالث من أي دورات علاجية لاحقة	عدد الصفائح

للحد من مخاطر الآثار الجانبية المرتبطة بليمترادا، يُنصح بإجراء تغييرات على نظامك الغذائي وإكمال برنامج التطعيم الموصى به في الأسابيع التي تسبق البدء في العلاج بليمترادا. سيعطيك الطبيب أيضًا الكورتيكوستيرويدات مباشرة قبل عمليات التسريب الثلاث الأولى من كل دورة علاجية للحد من خطر حدوث تفاعلات مرتبطة بالتسريب.

ينبغي عليك مراقبة الآثار الجانبية لمدة 4 سنوات على الأقل (48 شهرًا) من تاريخ آخر تسريب لعقار ليمترادا. انظر الجدول أدناه للاطلاع على ملخص لاختبارات المراقبة المطلوبة عند وصف ليمترادا لك.

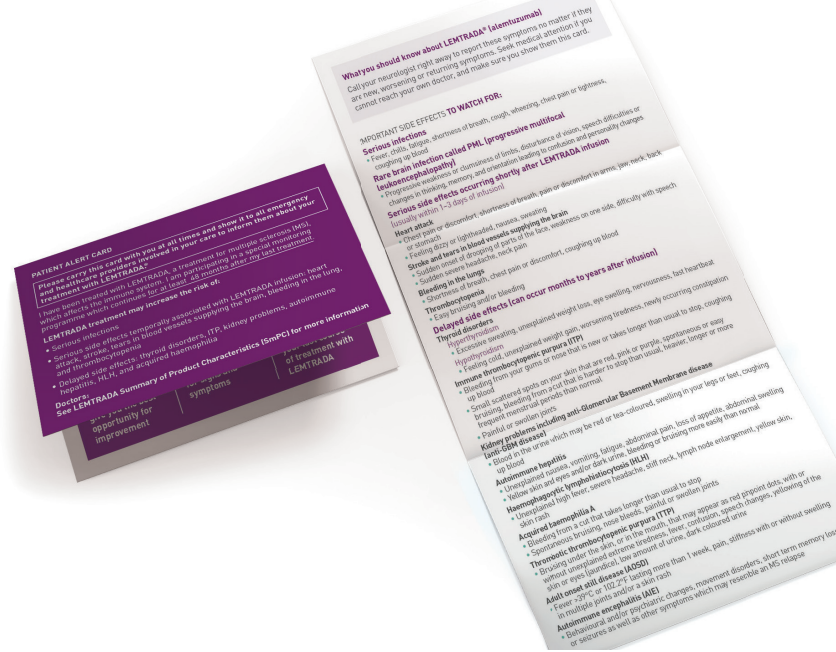
الآثار الجانبية المتأخرة للمناعة الذاتية

الآثار الجانبية	العلامات والأعراض التي ينبغي مراقبتها
اضطرابات الغدة الدرقية	فرط نشاط الغدة الدرقية: التعرق المفرط، فقدان الوزن غير المبرر، تورم العين، العصبية، وسرعة ضربات القلب قصور الغدة الدرقية: الشعور بالبرد، زيادة الوزن غير المبررة، تعب متفاقم، إمساك مفاجئ
فُزْفُزِيَّة قِلَّة الصُّفَيحات (ITP) مجهولة السبب	يقع صغيرة منتشرة على الجلد ذات لون أحمر أو وردي أو أرجواني، التكدم بشكل تلقائي أو بسهولة، نزيف من الجروح يصعب إيقافه بشكل أكثر من المعتاد أو أشد أو أطول أو أكثر تكرارًا من المعتاد، نزيف بين فترات الحيض، نزيف مفاجئ من اللثة أو الأنف أو يستغرق وقتًا أطول من المعتاد للتوقف، سعال مصحوب بدم، ألم أو تورم في المفاصل
مشاكل في الكلى بما في ذلك المرض المضاد للغشاء القاعدي (لِلْكُبيباتِ الكُلَوِيَّة)	دم في البول، تورم في الساقين و/أو القدمين، سعال مصحوب بدم
التهاب الكبد بالمناعة الذاتية	غثيان وقيء وألم في البطن و/أو تورم غير مبرر، تعب، فقدان الشهية، واصفرار الجلد أو العينين و/أو بول داكن، حدوث نزيف أو كدمات بسهولة أكثر من المعتاد
داء البلعمة (HLH)	ارتفاع غير مبرر في درجة الحرارة، صداع شديد، تيبس الرقبة، تضخم العقدة الليمفاوية، اصفرار الجلد، طفح جلدي
الهيوموفيليا المكتسبة أ	كدمات تلقائية، نزيف في الأنف، ألم أو تورم في المفاصل، أنواع أخرى من النزيف، نزيف من الجروح قد يستغرق وقتًا أطول من المعتاد للتوقف
الفُزْفُزِيَّة القَلْبِيَّة الصُّفَيحاتِ الحُثَارِيَّة (TTP)	كدمات تحت الجلد أو داخل الفم، اصفرار الجلد والعيون و/أو بول داكن، كمية قليلة من البول، نقاط حمراء دقيقة مع أو بدون تعب شديد غير مبرر، جلد شاحب للغاية، حمى، سرعة ضربات القلب أو ضيق في التنفس، صداع، تغييرات في الكلام، اضطراب، غيبوبة، سكتة دماغية، نوبة صرع، ألم في منطقة المعدة، غثيان، قيء، أو إسهال، تغييرات في الرؤية، أعراض مستمرة لانخفاض مستوى السكر
داء ستيل البادئ في البالغين (AOSD)	حمى أكثر من 39 درجة مئوية أو 102 درجة فهرنهايت تستمر لأكثر من أسبوع، ألم، تيبس مع أو بدون تورم في عدة مفاصل و/أو طفح جلدي.
التهاب الدماغ المناعي الذاتي (AIE)	التغيرات السلوكية و/أو النفسية، اضطرابات الحركة، فقدان الذاكرة قصير المدى أو النوبات، وكذلك الأعراض الأخرى التي قد تشبه مرض التصلب المتعدد متكرر الانتكاس

ليس الغرض من هذا الدليل أن يحل محل أي مناقشات تجريها مع طبيبك أو نشرة العبوة الخاصة بليمترادا التي لا يزال يتعين عليك قراءتها بالكامل. تأكد من إبلاغ الطبيب إذا لاحظت أيًا من علامات أو أعراض الآثار الجانبية الموضحة في هذا الدليل.

بطاقة تنبيه المريض

الغرض من بطاقة تنبيه المريض الخاصة بك هو إبلاغ أخصائي الرعاية الصحية بعلاجكم بليمترادا. يجب أن تحمل بطاقة تنبيه المريض معك في جميع الأوقات وأن تقدمها لأي عضو من أعضاء الفريق الطبي المشاركين في رعايتك (بما في ذلك حالات عدم الإصابة بمرض التصلب المتعدد) وفي حالة الطوارئ الطبية.



مرحباً

يعطيك طبيبك دليل المريض هذا وبطاقة تنبيه المريض لإبلاغك بعلاجك الحالي بليمترادا.

تم إعداد هذا الدليل لدعمك في تحديد أعراض الآثار الجانبية التي تم الإبلاغ عنها باستخدام ليمترادا. بالإضافة إلى توضيح أهمية الامتثال للاختبار، والحذر من الأعراض وطلب العناية الطبية الفورية في حالة حدوثها .

الآثار الجانبية التي قد تحدث بعد فترة وجيزة من تسريب ليمترادا (في غضون 1-3 أيام من التسريب)، أو في وقت لاحق، وتشمل العدوى والتفاعلات الخطيرة الأخرى. وتتضمن الآثار الجانبية المتأخرة اضطرابات المناعة الذاتية التي قد تتطور بشكل متأخر على مدار شهور إلى سنوات بعد العلاج بليمترادا؛ وهذه هي الحالات التي يهاجم فيها جهاز المناعة جسمك عن طريق الخطأ.

يوجد أيضاً قسم في هذا الدليل ستساعدك على فهم بعض المصطلحات الطبية المستخدمة في هذه الوثيقة، وقسم للاحتفاظ بمذكرة تفاصيل الاتصال بجميع الأطباء الذين قد تزورهم من أجل رعايتك الصحية. ويتضمن ذلك الطبيب الذي يعالج مرض التصلب المتعدد (MS) وكذلك أي طبيب آخر تقوم بزيارته بشكل منتظم.

ينبغي مراجعة دليل المريض هذا بعناية مع طبيبك عندما يتم وصف ليمترادا لأول مرة لك ومراجعتها بشكل منتظم أثناء زيارات المتابعة.

مقدمة حول ليمترادا



ما هو ليمترادا وكيف يعمل؟

ليمترادا هو دواء يعطى بناءً على وصفة طبية ويستخدم لعلاج البالغين المصابين بمرض التصلب المتعدد (MS) متكرر الانتكاس. لا يمكن استخدام ليمترادا إلا إذا كان مرض التصلب المتعدد الذي تعاني منه نشطًا للغاية على الرغم من علاجه بدواء آخر على الأقل لمرض التصلب المتعدد أو إذا كان مرض التصلب المتعدد لديك يتطور بسرعة. من واقع الدراسات السريرية، أصيب المرضى الذين عولجوا بليمترادا بعدد أقل من الانتكاسات وكانوا أقل عرضة لتطور الإعاقة وأكثر عرضة لتحسن الإعاقة مقارنة بالمرضى الذين عولجوا بإنترفيرون بيتا الذي يتم حقنه عدة مرات في الأسبوع.

يضبط ليمترادا نظام المناعة لديك للحد من هجماته على جهازك العصبي. وبعد العلاج بليمترادا، قد تكون عرضة للإصابة بآثار جانبية. ويجدر بالأهمية فهم ماهية هذه المخاطر وكيفية مراقبتها.

نظرة عامة على العلاج بليمترادا



• إذا عانيت في وقت سابق من نوبة قلبية أو ألم في الصدر أو تمزقات في الأوعية الدموية أو نزيف دماغي أو اضطراب نزفي أو غيرها من أمراض المناعة الذاتية (بالإضافة إلى مرض التصلب المتعدد)

سيقوم طبيبك أيضًا بإجراء الفحوصات وتقديم العلاج والنصائح قبل بدء دورة التسريب التي قد تساعد في الحد من مخاطر التفاعلات والالتهابات المرتبطة بالتسريب بعد علاجك بليمترادا. ويشمل ذلك:

• فحص التطعيم

- إذا لم تكن قمت بإجراء ذلك بعد، فقد يُنصح بإكمال برنامج التطعيم المحلي قبل بدء العلاج بـ 6 أسابيع على الأقل

- قد يُنصح أيضًا بتلقي تطعيمات إضافية قبل بدء العلاج

• فحص مرض السل

- إذا كنت تعيش في منطقة يلاحظ فيها انتشار مرض السل، سيقوم طبيبك بالترتيب لإجراء الفحص

• التوصيات الغذائية

- للحد من خطر الإصابة بالعدوى بعد العلاج، سيوصيك الطبيب بتجنب اللحوم غير المطهّوة أو غير المطهّوة جيدًا والجبن الطري ومنتجات الألبان غير المبسترة قبل أسبوعين على الأقل من تناول الدواء وأثناءه ولمدة شهر واحد على الأقل من تاريخ تسريب ليمترادا

• المعالجة المسبقة

- للحد من مخاطر التفاعلات المرتبطة بالتسريب، سيقدم لك الطبيب علاجًا بالكورتيكوستيرويد قبل عمليات التسريب الثلاث الأولى من كل دورة من الدورات العلاجية بليمترادا الخاصة بك

- يمكن أيضًا إعطاء علاجات أخرى للحد من هذه التفاعلات قبل الحقن

• فحص العلامات الحيوية

- سيقوم الطبيب بفحص العلامات الحيوية الخاصة بك، بما في ذلك ضغط الدم ومعدل ضربات القلب قبل البدء في العلاج بليمترادا

• فحوصات الدم والبول

يتم إجراؤها قبل البدء في العلاج بليمترادا

كيف يتم إعطاء ليمترادا؟

يتم إعطاء ليمترادا عن طريق التسريب باستخدام إبرة يتم من خلالها نقل الدواء إلى مجرى الدم. يتم إعطاء ليمترادا على دورتين علاجيتين على الأقل من العلاج. ستحصل على الدورة العلاجية الأولى لوضع ساعات يوميًا لمدة 5 أيام متتالية. بعد ذلك، بعد مرور عام واحد، ستحصل على الدورة العلاجية التالية لمدة 3 أيام متتالية. أظهرت الدراسات أن الدورتين العلاجيتين توتّي ثمارها في معظم المرضى لمدة 6 سنوات على الأقل. ومع ذلك، قد تحتاج إلى علاج إضافي في السنوات التي تلي الدورتين العلاجيتين الأوليين.

ينبغي عليك مراقبة الأعراض بانتظام لاكتشاف الآثار الجانبية خلال 48 شهرًا على الأقل من تاريخ آخر تسريب لعقار ليمترادا (انظر "هل سأكون بحاجة إلى إجراء أي اختبارات بعد العلاج بليمترادا؟")

ما الذي ينبغي علي القيام به قبل أن أتمكن من العلاج بليمترادا؟

للتأكد من أن ليمترادا هو العلاج المناسب لك، يحتاج الطبيب إلى بعض المعلومات. لذلك، ينبغي عليك إبلاغ الطبيب بما يلي:

• جميع الأدوية التي تتناولها

• إذا كنت تعاني من أي عدوى

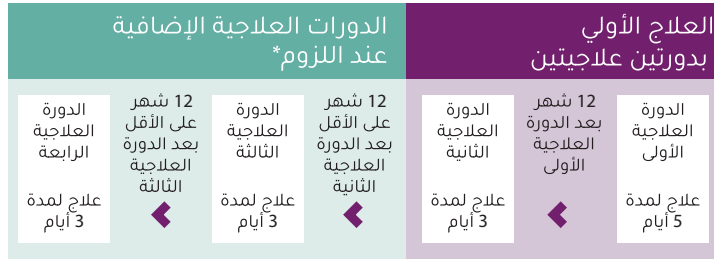
• إذا تم تشخيص إصابتك بالسرطان

• إذا تم تشخيص إصابتك بتشوهات في عنق الرحم

• إذا كنت حاملاً أو تخططين للحمل قريباً

• إذا كنت تعاني من ارتفاع ضغط الدم أو أي اضطرابات أخرى مصاحبة

الشكل 1 - مدة آثار العلاج ومدة المتابعة المطلوبة



إجراء فحوصات الدم والبول قبل العلاج والمراقبة لمدة أربع سنوات على الأقل بعد انتهاء العلاج الأخير باليتمتوزوماب

* ملاحظة: تم إجراء دراسة تابعت المرضى لمدة 6 سنوات بعد التسريب الأول (الدورة العلاجية الأولى) وأظهرت أن معظم المرضى لا يحتاجون إلى مزيد من العلاج بعد دورتي العلاج الأوليين.

ويوضح الجدول التالي الاختبارات التي تم إجراؤها ومتى وإلى متى تم إجراؤها.

الجدول 1 - ملخص اختبارات المراقبة

إلى متى؟	متى؟	اختبارات المراقبة
لمدة ساعتين على الأقل. إذا بدأت تظهر علامات و/أو أعراض خطيرة، ستتم مراقبتك حتى يتم حلها	مباشرة بعد كل تسريب	المراقبة
مرة واحدة قبل كل تسريب ومرة واحدة على الأقل كل ساعة طوال مدة التسريب	الفحوصات الأساسية قبل التسريب مباشرة مراقبة متكررة لمعدل ضربات القلب وضغط الدم والحالة السريرية العامة مرة واحدة على الأقل كل ساعة أثناء التسريب	مخطط كهربية القلب [ECG] والعلامات الحيوية، بما في ذلك معدل ضربات القلب وضغط الدم [BP]
لمدة 48 شهرًا على الأقل من تاريخ آخر تسريب لعقار ليمترادا	قبل بدء العلاج ومرة واحدة كل شهر بعد الانتهاء من كل دورة علاجية	فحوصات الدم والبول
	مباشرة بعد التسريب في اليوم الثالث والخامس من الدورة العلاجية الأولى، وفي اليوم الثالث من أي دورات علاجية لاحقة	عدد الصفائح

هل سأحتاج إلى إجراء أي فحوصات بعد العلاج بليمترادا؟

قد يزيد العلاج بليمترادا من خطر الإصابة بأمراض المناعة الذاتية (الحالات التي يهاجم فيها جهاز المناعة الجسم عن طريق الخطأ). وتكون هذه عبارة عن آثار جانبية متأخرة يمكن أن تحدث بعد سنوات عديدة من علاجك (تم بيانها في القسم 3 من هذا الدليل). لذلك، ينبغي عليك الالتزام بالمتابعة الشهرية، وإجراء اختبارات الدم والبول لمدة 48 شهرًا على الأقل من تاريخ آخر تسريب لعقار ليمترادا. وسوف يقوم طبيبك بمراجعة نتائج هذه الاختبارات لمعرفة ما إذا كنت قد أصبت بأي آثار جانبية.

من المهم جدًا أن تستمر في إجراء هذه الفحوصات لمدة 48 شهرًا على الأقل من تاريخ آخر دورة علاجية بليمترادا، حتى إذا كنت تشعر بالارتياح (وهذا يعني أنه ليس لديك أي أعراض جانبية) وأن أعراض مرض التصلب المتعدد لديك تحت السيطرة. يمكن أن تحدث الآثار الجانبية حتى بعد سنوات من آخر دورة علاجية بليمترادا، عندما لم تعد الفحوصات الشهرية مطلوبة. وفي بعض الحالات، يمكن أن تكون الآثار الجانبية مهددة للحياة، لذلك من المهم جدًا أن تستمر في الفحص ومراقبة الأعراض. من خلال القيام بذلك، من المرجح أن يتم اكتشاف أي مشاكل في وقت مبكر ويمكن البدء في علاجها على الفور.

ستعمل أنت وطبيبك معًا للتأكد من إجراء هذه الفحوصات والتخطيط لها خلال حياتك اليومية. إذا كنت امرأة، فمن المهم أيضًا تجنب اختبار البول أثناء فترات الحيض لأن هذا قد يؤدي إلى نتيجة خاطئة.

لمساعدتك على فهم الجدول الزمني للآثار الجانبية للعلاج بشكل أفضل ومدة المتابعة المطلوبة، يرجى الرجوع إلى الشكل 1 في الصفحة المقابلة.

الآثار الجانبية



العدوى الخطيرة

قد يؤدي العلاج بليمترادا إلى خطر الإصابة بعدوى خطيرة. إذا ظهرت عليك أي أعراض عدوى خطيرة مثل الحمى المستمرة أو القشعريرة أو الإرهاق أو التعب، فقد تضطر إلى الذهاب إلى المستشفى لتلقي العلاج.

ينبغي عليك أيضًا إبلاغ الطبيب بأعراض مثل ضيق التنفس والسعال والأزيز عند التنفس وألم الصدر أو ضيق التنفس والسعال المصحوب بدم حيث قد يكون سببها التهاب رئوي.

عند الذهاب إلى المستشفى في حال ظهور أي أعراض للعدوى، يجدر بالأهمية إبلاغ الأطباء بأنك تلقيت العلاج باستخدام عقار ليمترادا.

تأكد من إبلاغ الطبيب إذا كنت تعاني من عدوى خطيرة قبل البدء في العلاج بليمترادا. يجب أن يؤخر طبيبك العلاج لحين إيجاد حل للعدوى.

العدوى الدماغية النادرة (اعتلال بَيضاء الدِّماغ العَدِيد البَوْر المُتَرَقِّي - PML)

حدثت حالات من العدوى الدماغية النادرة تعرف باسم اعتلال بَيضاء الدِّماغ العَدِيد البَوْر المُتَرَقِّي (PML) في المرضى الذين تم إعطاؤهم عقار ليمترادا. وتم الإبلاغ عن حالات اعتلال بَيضاء الدِّماغ العَدِيد البَوْر المُتَرَقِّي (PML) في المرضى الذين يعانون من عوامل خطر أخرى، وخاصة الذين عولجوا مسبقًا بمنتجات علاج التصلب المتعدد المرتبط باعتلال بَيضاء الدِّماغ العَدِيد البَوْر المُتَرَقِّي (PML).

قد تكون أعراض اعتلال بَيضاء الدِّماغ العَدِيد البَوْر المُتَرَقِّي (PML) مشابهة لانتكاس مرض التصلب المتعدد. ينبغي عليك الاتصال بالطبيب على الفور إذا ظهرت عليك أي أعراض مثل الضعف التدريجي أو ضعف الأطراف أو اضطراب الرؤية أو صعوبات الكلام أو تغيرات في التفكير والذاكرة والتوجه مما يؤدي إلى الاضطراب وتغيرات في الشخصية.

يجدر بالأهمية إبلاغ أقاربك أو مقدمي الرعاية بعلاجك، حيث قد يلاحظون أعراضًا لست على علم بها.

الآثار الجانبية الخطيرة التي تحدث بعد فترة وجيزة من تسريب عقار ليمترادا

عند وصف عقار ليمترادا، قد تتعرض لخطر الإصابة بآثار جانبية خطيرة تحدث أثناء أو بعد فترة وجيزة من التسريب. وفي معظم الحالات، يكون ظهور هذه التفاعلات في غضون 1-3 أيام من تسريب عقار ليمترادا.

كما أوضحنا سابقًا في هذا الدليل، قد يؤدي العلاج بليمترادا للتعرض لخطر الإصابة بعدوى خطيرة والإصابة بآثار جانبية تحدث بشكل رئيسي أثناء أو بعد فترة وجيزة من التسريب (في غضون 1-3 أيام)، أو في وقت لاحق، وظهور آثار جانبية متأخرة قد تحدث من شهور إلى سنوات بعد العلاج بأليمتوزوماب.

تتضمن الآثار الجانبية المحتملة المرتبطة بالتسريب والتي تحدث عادة أثناء التسريب أو بعد التسريب بفترة وجيزة ما يلي:

- نوبة قلبية
- سكتة دماغية
- تمزقات في الأوعية الدموية التي تغذي الدماغ
- نزيف في الرئة
- قلة الصفيحات

الآثار الجانبية المتأخرة التي قد تحدث بشكل متأخر على مدار شهور إلى سنوات بعد التسريب:

- اضطرابات الغدة الدرقية
- فُرْفُرِيَّة قِلَّة الصُّفَيحات مجهولة السبب (ITP)
- مشاكل في الكلى، بما في ذلك اعتلال الكلية مثل المرض المضاد للغشاء القاعدي (لِلْكَبِيَّاتِ الكُلْوِيَّة)
- التهاب الكبد بالمناعة الذاتية
- داء البلعمة (HLH)
- الهيموفيليا المكتسبة أ
- الفُرْفُرِيَّة القَلِيلَةُ الصُّفَيحاتِ الخُثَارِيَّة (TTP)
- داء ستيل البادئ في البالغين (AOSD)
- التهاب الدماغ المناعي الذاتي (AIE)

يعد التعرف المبكر على هذه الحالات أمرًا فعالًا، لأن التأخير في التشخيص والعلاج يزيد من خطر حدوث مضاعفات. وهذا هو السبب في أهمية التعرف على أي علامات أو أعراض لهذه الحالات وإبلاغ طبيبك بها على الفور أو الذهاب إلى المستشفى.

في الأقسام التالية، سنتعرف على المزيد بشأن كل أثر من هذه الآثار الجانبية، بما في ذلك العلامات والأعراض التي قد تواجهها معها وماذا تفعل إذا حدثت.

ما هي علامات وأعراض فرط نشاط الغدة الدرقية؟

- قد تشمل الأعراض ما يلي:
- التعرق المفرط
- فقدان الوزن غير المبرر
- تورم العين
- العصبية
- سرعة ضربات القلب

ما هي علامات وأعراض خمول الغدة الدرقية؟

- قد تشمل الأعراض ما يلي:
- زيادة الوزن غير المبررة
- الشعور بالبرد
- التعب المتفاقم
- حدوث إمساك مفاجئ

ما الذي ينبغي علي فعله إذا أصبت باضطراب في الغدة الدرقية؟

أبلغ الطبيب إذا واجهت أيًا من الأعراض المعاكسة. وبناءً على نوع اضطراب الغدة الدرقية الذي تعاني منه، سيقدر طبيبك العلاج الأفضل بالنسبة لك. يجدر بالأهمية أيضًا الالتزام بتوصيات الطبيب للتأكد من أنك تستفيد أكثر من العلاج.

إذا أصبت باضطراب في الغدة الدرقية بعد تلقي عقار ليمترادا، فمن المهم للغاية أن تعالج ذلك بشكل ملائم، خاصة إذا كنت أنثى وأصبحت حاملًا. فقد يؤدي عدم علاج اضطراب الغدة الدرقية إلى الإضرار بطفلك قبل الولادة أو بعدها. ويجب دائمًا إجراء اختبارات وظائف الغدة الدرقية في حالة الحمل.

2. مُزْفَرِيَّة قَلَّة الصَّفِيحَات مجهولة السبب (ITP)

مُزْفَرِيَّة قَلَّة الصَّفِيحَات مجهولة السبب (ITP) هي حالة تؤدي إلى انخفاض عدد الصفائح في الدم. وتحدث حالة مُزْفَرِيَّة قَلَّة الصَّفِيحَات مجهولة السبب (ITP) الخطيرة تقريبًا في 1% من المرضى الذين يعالجون بليمترادا. تعتبر الصفائح الدموية ضرورية لتخثر الدم الطبيعي. ونتيجة لذلك، يمكن أن تؤدي حالة مُزْفَرِيَّة قَلَّة الصَّفِيحَات مجهولة السبب (ITP) إلى الإصابة بنزيف حاد. ويمكن علاجها إذا تم اكتشافها على الفور، ولكن إذا تركت دون علاج، فقد تؤدي إلى مشاكل صحية خطيرة وقد تكون قاتلة.

ولكن قد يحدث بعضها بعد عدة أسابيع. أبلغ الطبيب على الفور إذا ظهرت عليك أي من الأعراض التالية: صعوبة في التنفس، ألم في الصدر، تدلي في الوجه، صداع شديد مفاجئ، ضعف في جانب واحد من الجسم، صعوبة في الكلام، ألم في الرقبة، أو سعال مصحوب بدم.

الآثار الجانبية المتأخرة للمناعة الذاتية

قد يؤدي العلاج بليمترادا إلى زيادة خطر الإصابة بأمراض المناعة الذاتية. وهذه هي الحالات التي يهاجم فيها الجهاز المناعي الجسم عن طريق الخطأ ويمكن أن يحدث ذلك بعد سنوات عديدة من العلاج. لذلك، يجب إجراء فحوصات الدم والبول بانتظام لمدة 48 شهرًا من تاريخ آخر تسريب. كما يجب إجراء الفحوصات حتى إذا كنت تشعر بتحسن وكانت أعراض مرض التصلب المتعدد لديك تحت السيطرة. إلى جانب ذلك، قد تحدث هذه الحالات بعد مرور 48 شهرًا. لذلك يجب أن تستمر في مراقبة العلامات والأعراض، حتى بعد عدم الحاجة إلى إجراء فحوصات الدم والبول الشهرية.

1. اضطرابات الغدة الدرقية

الغدة الدرقية هي عبارة عن غدة موجودة في الجزء السفلي من الرقبة تنتج هرمونات تشارك في العديد من العمليات في جميع أجزاء الجسم. وفي بعض الأشخاص، يهاجم الجهاز المناعي عن طريق الخطأ خلايا الغدة الدرقية (حالة الغدة الدرقية الناجمة عن المناعة الذاتية). ويؤثر ذلك على قدرتها على صنع والتحكم في مستوى الهرمونات المهمة لعملية التمثيل الغذائي.

قد يؤدي عقار ليمترادا إلى اضطرابات الغدة الدرقية، بما في ذلك:

- فرط نشاط الغدة الدرقية (ويعرف أيضًا باسم فرط الدرقية):
- فرط نشاط الغدة الدرقية (ويعرف أيضًا باسم فرط الدرقية):
- خمول الغدة الدرقية (ويعرف أيضًا باسم أيضًا قصور الدرقية):

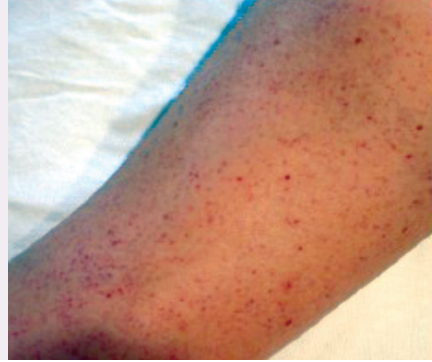
عندما لا تنتج الغدة الدرقية ما يكفي من الهرمون سيتم فحص وظائف الغدة الدرقية قبل البدء في العلاج بعقار ليمترادا، وتكرار الفحص كل 3 أشهر بعد الدورة العلاجية الأولية لمدة 48 شهرًا على الأقل من تاريخ آخر جرعة. حيث سيساعد فحص الدم طبيبك على الاكتشاف المبكر لأي اضطرابات في الغدة الدرقية.

الشكل 2 - أمثلة على الكدمات والطفح الجلدي الناجم عن فُرْفُرِيَّة قِلَّة الصُّفِيحَات مَجْهُولَةِ السَّبَب (ITP)



مثال على ذراعين مصابين
بكدمات بسيطة أو مفرطة.
**ما هو مكان حدوثها في
الجسم؟** قد تحدث الكدمات
في أي مكان من الجسم،
وليس فقط على الذراعين.

مثال على ساق بها بقع
منتشرة تحت الجلد ذات لون
أحمر أو وردي أو أرجواني. قد
تبدو مثل وخزات الدبوس
(حبرات) أو قد تكون أكبر
قليلاً (فرفرية). **ما هو مكان
حدوثها في الجسم؟** يمكن أن
تظهر هذه البقع في أي مكان
من الجسم، وليس فقط على
الساقين.



مثال على بقع بسبب نزيف
تحت اللسان. **ما هو مكان
حدوثها في الجسم؟** قد
تحدث في أي مكان في الفم
- تحت اللسان أو على سقف
الفم أو على الخدين الداخليين
أو على اللسان أو على اللثة.

ملاحظة: هذه الصور هي مجرد دليل إرشادي لإعطاء أمثلة على الكدمات
أو الحبرات. وقد يكون لدى المريض نوع أقل حدة من الكدمات أو الحبرات
الموجودة في هذه الصور ولا يزال يعاني من فُرْفُرِيَّة قِلَّة الصُّفِيحَات
مَجْهُولَةِ السَّبَب (ITP).

سيساعد فحص الدم طبيبك على مراقبة التغيرات في عدد الصفائح
الدموية، والتعويض عنها مبكرًا في حالة ظهورها. لذلك، سيقوم الطبيب
بإجراء فحص دم قبل البدء في العلاج بليمترادا وبشكل شهري على مدار
48 شهرًا على الأقل من تاريخ آخر دورة علاجية لك.

يجدر بالأهمية ملاحظة أن فُرْفُرِيَّة قِلَّة الصُّفِيحَات مَجْهُولَةِ السَّبَب (ITP)
يمكن أن تبدأ في الحدوث بسرعة وقد تحدث بين فترات فحوصات الدم.
لذلك من الضروري أن تظل متقربًا للعلامات والأعراض.

ما هي علامات وأعراض فُرْفُرِيَّة قِلَّة الصُّفِيحَات مَجْهُولَةِ السَّبَب (ITP)؟

- بقع صغيرة متناثرة على الجلد ذات لون أحمر أو وردي أو أرجواني
 - الإصابة بالكدمات بسهولة
 - نزيف من الجروح يصعب إيقافه بشكل أكثر من المعتاد
 - فترات حيض أكثر غزارة أو أطول أو أكثر تكرارًا من المعتاد
 - نزيف بين فترات الحيض
 - نزيف مفاجئ من اللثة أو الأنف يستغرق وقتًا أطول من المعتاد للتوقف
 - سعال مصحوب بدم
- انظر الشكل 2 الذي يظهر أمثلة على الكدمات والطفح الجلدي الناجم عن
فُرْفُرِيَّة قِلَّة الصُّفِيحَات مَجْهُولَةِ السَّبَب (ITP).

ماذا أفعل عند إصابتي بفُرْفُرِيَّة قِلَّة الصُّفِيحَات مَجْهُولَةِ السَّبَب (ITP)؟

من الأفضل تحديد ومعالجة فُرْفُرِيَّة قِلَّة الصُّفِيحَات مَجْهُولَةِ السَّبَب (ITP)
في أقرب وقت ممكن. ولهذا السبب من المهم جدًا أن تستمر في إجراء
فحص الدم الشهري، والذي يمكن أن يكتشف المشكلة قبل أن تلاحظ أي
أعراض. ويجدر بالأهمية أيضًا أن تراقب أنت وأفراد عائلتك و/ أو مقدمي
الرعاية العلامات والأعراض الموضحة في هذا الدليل. يزيد تأخير علاج
فُرْفُرِيَّة قِلَّة الصُّفِيحَات مَجْهُولَةِ السَّبَب (ITP) من فرصة حدوث مشاكل
أكثر خطورة.

إذا لاحظت أيًا من العلامات أو الأعراض الموضحة أعلاه، اتصل
بالطبيب على الفور وإبلاغه بهذه الأعراض. إذا لم تتمكن من
الوصول إلى الطبيب، اطلب العناية الطبية الفورية وقدم لهم
بطاقة تنبيه المريض الخاصة بليمترادا.

إذا تم اكتشاف الأعراض مبكرًا، فعادة ما تكون فُرْفُرِيَّة قِلَّة الصُّفِيحَات
مَجْهُولَةِ السَّبَب (ITP) قابلة للعلاج. إذا أصبت بفُرْفُرِيَّة قِلَّة الصُّفِيحَات
مَجْهُولَةِ السَّبَب (ITP)، فستقرر أنت وطبيبك العلاج الأفضل بالنسبة
لك.

4. التهاب الكبد بالمناعة الذاتية

أصيب بعض الأشخاص بالتهاب الكبد، المعروف أيضًا باسم التهاب الكبد بالمناعة الذاتية بعد تلقي ليمترادا. إذا كنت تعاني من غثيان وقيء وألم في البطن و/أو تورم غير مبرر، وإرهاق وفقدان للشهية واصفرار في الجلد والعينين و/أو بول داكن أو حدوث نزيف أو كدمات بسهولة أكثر من المعتاد، أبلغ طبيبك بذلك.

5. داء البلعمة (HLH)

داء البلعمة هو حالة مهددة للحياة تحدث عندما تصبح خلايا مناعية معينة مفرطة النشاط، مما يسبب الكثير من الالتهابات. وعادة ما تقوم الخلايا بتدمير خلايا الجسم التالفة المصابة. ولكن في حالة داء البلعمة، تبدأ في إتلاف الأنسجة والأعضاء، بما في ذلك الكبد ونخاع العظام حيثما يتكون الدم. قد يكون من الصعب تشخيص داء البلعمة لأن الأعراض الأولية قد تحاكي مشاكل أخرى مثل العدوى الشائعة. إذا كنت تعاني من ارتفاع في درجة الحرارة غير مبرر أو صداع شديد أو تيبس في الرقبة أو تضخم في العقدة الليمفاوية أو اصفرار الجلد أو طفح جلدي، ينبغي عليك الاتصال بالطبيب على الفور وإبلاغه بهذه الأعراض.

6. الهيموفيليا المكتسبة أ

عند العلاج بليمترادا، قد يصاب المريض باضطراب يعرف باسم الهيموفيليا المكتسبة أ، وهو عبارة عن اضطراب نزفي ناتج عن الأجسام المضادة التي تعمل ضد البروتين اللازم للتخثر الطبيعي للدم، ويمكن أن يؤدي إلى حدوث مضاعفات مرتبطة بنزيف غير طبيعي وغير خاضع للسيطرة في العضلات والجلد والأنسجة الرخوة وأثناء الجراحة أو بعد الصدمة. ويجب تشخيص هذه الحالة وعلاجها على الفور. إذا كنت تعاني من كدمات تلقائية أو نزيف في الأنف أو ألم أو تورم في المفاصل أو أنواع أخرى من النزيف أو نزيف من جرح قد يستغرق وقتًا أطول من المعتاد للتوقف، فينبغي عليك الاتصال بالطبيب على الفور وإبلاغه بهذه الأعراض.

7. الفُزفُريَّة القليلة الصَّفِيحات الخُثاريَّة (TTP)

الفُزفُريَّة القليلة الصَّفِيحات الخُثاريَّة (TTP) هي أحد الأمراض التي تتشكل فيها الجلطات الدموية داخل الأوعية الدموية، ويمكن أن يحدث ذلك عن تلقي عقار ليمترادا. يمكن أن تحدث الفُزفُريَّة القليلة الصَّفِيحات الخُثاريَّة (TTP) في جميع أنحاء الجسم وتحتاج إلى العلاج في المستشفى على الفور، لأنها قد تؤدي إلى الوفاة. احصل على المساعدة الطبية الفورية إذا أصبت بأي من هذه الأعراض: بقع أرجوانية على الجلد أو قيء، اصفرار الجلد والعينين و/أو بول داكن، التعب أو الضعف، شحوب الجلد للغاية، حمى، سرعة ضربات القلب أو ضيق التنفس، صداع، تغيرات في الكلام، الاضطراب، غيبوبة، سكتة دماغية، نوبة، ألم في منطقة المعدة، غثيان، قيء أو إسهال، تغيرات في الرؤية، أو استمرار أعراض انخفاض السكر.

3. مشاكل في الكلى، بما في ذلك أمراض الكلى مثل المرض المضاد للغشاء القاعدي (للكُبيبات الكُلوِيَّة)

يمكن أن يؤدي عقار ليمترادا في بعض الأحيان إلى مشاكل في الكلى، بما في ذلك حالة تعرف باسم الغشاء القاعدي الكبيبي أو المرض المضاد للغشاء القاعدي (للكُبيبات الكُلوِيَّة). المرض المضاد للغشاء القاعدي (للكُبيبات الكُلوِيَّة) هو حالة من أمراض المناعة الذاتية يمكن أن تؤدي إلى تلف حاد في الكلى. إذا تُرك المرض المضاد للغشاء القاعدي (للكُبيبات الكُلوِيَّة) دون علاج، يمكن أن يتسبب في فشل كلوي يتطلب غسيل كلى مزمن أو زرع كلى، وقد يؤدي في النهاية إلى الوفاة.

تساعد فحوصات الدم والبول على مساعدة طبيبك على مراقبة علامات أمراض الكلى والتعرف على أي مشاكل في وقت مبكر في حالة ظهورها. يقوم طبيبك بإجراء فحوصات الدم والبول قبل البدء في العلاج بليمترادا وإجراءها بشكل شهري يستمر لمدة 48 شهرًا على الأقل من تاريخ آخر علاج أولي.

إذا كنت امرأة، فمن المهم أيضًا تجنب اختبار البول أثناء فترات الحيض لأن هذا قد يؤدي إلى نتيجة خاطئة.

يجب أن تكون على دراية بعلامات وأعراض المرض المضاد للغشاء القاعدي (للكُبيبات الكُلوِيَّة) وإبلاغ الطبيب بها إذا لاحظت أيًا منها.

ما هي علامات وأعراض مشاكل الكلى، مثل المرض المضاد للغشاء القاعدي (للكُبيبات الكُلوِيَّة)؟

- وجود دم في البول: قد يتحول لون البول إلى اللون الأحمر أو لون الشاي.
- التورم: في الساقين أو القدمين

في بعض الحالات، يمكن أن يتسبب المرض المضاد للغشاء القاعدي (للكُبيبات الكُلوِيَّة) أيضًا في تلف الرئتين، مما قد يؤدي إلى سعال مصحوب بدم.

ماذا أفعل إذا أصبت بمشاكل في الكلى؟

عادة ما تكون مشاكل الكلى قابلة للعلاج. ومع ذلك، فمن الأفضل أن تبدأ العلاج في أقرب وقت ممكن. من المهم أن تكون على دراية بعلامات وأعراض مشاكل الكلى والمرض المضاد للغشاء القاعدي (للكُبيبات الكُلوِيَّة)، وأن تجري اختبارات الدم والبول بشكل منتظم. ستحتاج مشاكل الكلى دائمًا إلى العلاج.

إذا لاحظت أيًا من العلامات أو الأعراض الموضحة أعلاه، يرجى الاتصال بالطبيب على الفور للإبلاغ عنها. إذا لم تتمكن من الوصول إلى الطبيب، فتأكد من أنك تطلب الرعاية الطبية الفورية.

8. داء ستيل البادئ في البالغين (AOSD)

داء ستيل البادئ في البالغين (AOSD) هو حالة نادرة لها القدرة على التسبب في التهاب متعدد الأعضاء مع العديد من الأعراض مثل الحمى أكثر من 39 درجة مئوية أو 102.2 درجة فهرنهايت تستمر لأكثر من أسبوع، ألم، تصلب مع أو بدون تورم في عدة مفاصل و/أو طفح جلدي. إذا واجهت مجموعة من هذه الأعراض، يرجى الاتصال بمقدم الرعاية الصحية الخاص بك على الفور.

9. التهاب الدماغ المناعي الذاتي (AIE)

يمكن أن تحدث حالة مناعية ذاتية (اضطراب دماغي متواسط مناعي) بعد تلقي ليمترادا. وقد تشمل هذه الحالة أعراضًا مثل التغيرات السلوكية و/أو النفسية، واضطرابات الحركة وفقدان الذاكرة قصير المدى أو النوبات مثل الأعراض الأخرى التي قد تشبه انتكاس مرض التصلب المتعدد. إذا واجهت واحدًا أو أكثر من هذه الأعراض، يرجى الاتصال بمقدمي الرعاية الصحية.

ملحوظة هامة!

نظرًا لأن جميع هذه الآثار الجانبية المتأخرة يمكن أن تحدث بعد فترة طويلة من تلقي الدورة العلاجية بليمترادا، فمن المهم للغاية الاستمرار في إجراء الفحوصات الشهرية (حتى إذا كنت تشعر بصحة جيدة).

ينبغي عليك أيضًا متابعة العلامات والأعراض لمدة 48 شهرًا على الأقل من تاريخ آخر دورة علاجية بليمترادا:

- قد يمنحك الاكتشاف والتشخيص المبكر أفضل فرصة للتعا في
- اصطحب بطاقة تنبيه المريض معك وقدمها لأي من مقدمي الرعاية الصحية الذين يقدمون لك العلاج (بما في ذلك الحالات غير المصابة بالتصلب المتعدد) وفي حالة الطوارئ الطبية

معلومات أخرى مفيدة



التطعيمات

قبل تلقي كل دورة من العلاج بليمترادا، سيتأكد طبيبك من أنك على علم بالتطعيمات الخاصة بك. إذا كنت بحاجة إلى تطعيم، فيجب عليك الانتظار لمدة 6 أسابيع بعد التطعيم قبل البدء في العلاج بليمترادا. أبلغ الطبيب إذا تلقيت تطعيمًا خلال الأسابيع الستة الماضية.

الخصوبة

قد يكون ليمترادا موجودا في جسمك خلال الدورة العلاجية ويستمر لمدة 4 أشهر بعد ذلك، ومن غير المعروف ما إذا كان ليمترادا له تأثير على الخصوبة خلال هذه الفترة. تحدثي إلى الطبيب إذا كنت تفكرين في محاولة الحمل.

الحمل ووسائل منع الحمل

من غير المعروف ما إذا كان عقار ليمترادا يمكن أن يؤدي الجنين. ينبغي عليك استخدام وسائل منع الحمل الفعالة أثناء العلاج بليمترادا ولمدة 4 أشهر بعد كل دورة علاجية للتأكد من عدم وجود ليمترادا في جسمك قبل الحمل. تأكدي من إبلاغ الطبيب إذا كنت تخططين للحمل. إذا كنت حاملاً بالفعل أو تخططين للحمل قريباً، يجب أن تطلي المشورة من الطبيب قبل بدء العلاج بليمترادا. أبلغني الطبيب على الفور إذا أصبحت حاملاً خلال دورة العلاج أو في غضون 4 أشهر من تلقي تسريب ليمترادا. إذا أصبحت حاملاً بعد العلاج بليمترادا وتعاينين من اضطراب الغدة الدرقية أثناء الحمل، فهناك حاجة إلى المزيد من الحذر لأن اضطرابات الغدة الدرقية يمكن أن تضر بالجنين.

الرضاعة الطبيعية

من غير المعروف ما إذا كان يمكن انتقال ليمترادا إلى الطفل عن طريق حليب الثدي، ولكن يحتمل حدوث ذلك. لذلك يوصى بعدم الرضاعة الطبيعية خلال أي دورة علاج ولمدة 4 أشهر بعد كل دورة علاجية بليمترادا. ومع ذلك، قد تكون هناك فوائد لحليب الثدي (والتي يمكن أن تساعد في حماية الطفل من العدوى). لذلك ينبغي عليك استشارة الطبيب إذا كنت تخطين للرضاعة الطبيعية. وسوف يقدم لك النصيحة بما هو مناسب لك ولطفلك.

ما هي المعلومات الأخرى التي يجب إبلاغ الطبيب بها؟

تأكد من إبلاغ طبيبك أو فريق الرعاية الصحية الخاص بك بأي مشاكل صحية جديدة أصبت بها وأي أدوية جديدة تناولتها منذ آخر زيارة لك. قد تشمل هذه الأدوية الأدمية الموصوفة بوصفة طبية وغير الموصوفة والفيتامينات والمكملات العشبية. من المهم أن يعرف طبيبك هذا لترتيب علاجك.

قد تحدث حالات المناعة الذاتية الموضحة في هذا الدليل بعد فترة طويلة من تلقي دورة علاجية بليمترادا. من المهم للغاية أن تستمر في إجراء فحوصاتك الشهرية لمدة 48 شهراً على الأقل من تاريخ آخر دورة علاجية، حتى إذا كنت تشعر بصحة جيدة.

مصطلحات مفيدة للمعرفة



الهيموفيليا المكتسبة أ: اضطراب نزفي يحدث في الأشخاص الذين لديهم تاريخ شخصي وعائلي سلبي للنزيف. في حالة الهيموفيليا المكتسبة أ، ينتج الجسم أجسامًا مضادة تهاجم عوامل التخثر، وهي بروتينات متخصصة مطلوبة لتجلط الدم بشكل طبيعي. يصاب الأفراد المتأثرون بهذه الحالة بمضاعفات مرتبطة بالنزيف غير الطبيعي وغير المسيطر عليه في العضلات والجلد والأنسجة الرخوة وأثناء الجراحة أو بعد الصدمة.

التهاب الدماغ المناعي الذاتي (AIE): حالة مناعة ذاتية قد تشمل أعراضًا مثل التغيرات السلوكية و/ أو النفسية، واضطرابات الحركة، وفقدان الذاكرة قصير المدى أو النوبات فضلاً عن الأعراض الأخرى التي قد تشبه انتكاس مرض التصلب المتعدد.

المرض المضاد للغشاء القاعدي (للكبيبات الكلوية): مرض ينجم عن تحول الجهاز المناعي ضد الكلى وفي بعض الحالات الرئيتين. الكلى تالفة ولا تعمل بشكل سليم، أو تفشل تمامًا. نتيجة لذلك، قد تحتاج إلى غسيل الكلى و/ أو زرع الكلى. إذا تم اكتشافه على الفور يمكن علاجه، ولكن إذا لم يتم علاجه، فقد يؤدي إلى الوفاة.

داء ستيل البادئ في البالغين (AOSD): حالة نادرة لديها القدرة على التسبب في التهاب متعدد الأعضاء.

أمراض/ اضطرابات المناعة الذاتية: عادةً ما يحمي جهاز المناعة الجسم من البكتيريا والفيروسات والعوامل الضارة الأخرى. وعندما ينقلب الجهاز المناعي ضد خلايا وأعضاء الشخص، يُعرف ذلك باسم اضطراب المناعة الذاتية أو حالة المناعة الذاتية. وفي مرض التصلب المتعدد، يُعرف جهاز المناعة على الدماغ أو النخاع الشوكي على أنهما أجسام غريبة ويقوم بإتلافهما. يمكن للأمراض المناعية الذاتية الأخرى أن تدمر الأعضاء أو خلايا الدم الأخرى.

التهاب الكبد بالمناعة الذاتية: نوع معين من التهاب الكبد يحدث عندما يقوم جهاز المناعة في الجسم باستهداف الكبد، عادةً ما يهاجم جهاز المناعة مسببات الأمراض (مثل الفيروسات والبكتيريا). يمكن أن يؤدي هذا الهجوم على الكبد إلى الالتهاب والتسبب في أضرار جسيمة لخلايا الكبد. إذا ظهر عليك واحد أو أكثر من الأعراض التالية، أبلغ طبيبك بذلك: غثيان، قيء، ألم في البطن، إرهاق، فقدان الشهية، اصفرار الجلد أو العينين، بول داكن، أو حدوث النزيف أو الكدمات بسهولة أكثر من المعتاد.

اضطراب الغدة الدرقية المناعي الذاتي: اضطراب يحدث عندما يهاجم جهاز المناعة الغدة الدرقية عن طريق الخطأ. يمكن علاج اضطرابات الغدة الدرقية المناعية الذاتية. ويمكن أن تحدث بأنواع مختلفة:

- فرط نشاط الغدة الدرقية: عندما تفرز الغدة الدرقية الكثير من الهرمونات
- قصور الغدة الدرقية: عندما لا تنتج الغدة الدرقية ما يكفي من الهرمونات

غسيل الكلى: عملية لإزالة منتجات المياه والفضلات من الدم في حالة فشل الكلى.

داء البلعمة (HLH): حالة مهددة للحياة تحدث عندما لا تعمل أنواع معينة من الخلايا المناعية. وتصبح هذه الخلايا مفرطة النشاط، مما يسبب الكثير من الالتهابات.

في حالة داء البلعمة، يبدأ الجهاز المناعي في إتلاف الأنسجة والأعضاء، بما في ذلك الكبد ونخاع العظام الذي يصنع الدم. وقد يكون من الصعب تشخيص داء البلعمة لأن الأعراض الأولية قد تحاكي مشاكل أخرى مثل العدوى الشائعة، وقد تشمل علامات وأعراض داء البلعمة: حمى مستمرة، طفح جلدي، تورم الغدد.

الجهاز المناعي: النظام الدفاعي للجسم ضد العدوى والمواد الغريبة والخلايا غير الطبيعية.

التسريب: طريقة لإعطاء علاج يتم بموجبه تمرير محلول (سائل يحتوي على دواء) ببطء داخل الوريد من خلال إبرة.

فُزْفُزِيَّة قَلَّة الصَّفِيحَات مَجْهُولَة السَّبَب (ITP): حالة تؤدي إلى قلة عدد الصفائح في الدم. تعد الصفائح الدموية ضرورية لتخثر الدم الطبيعي، لذلك يمكن أن تؤدي فُزْفُزِيَّة قَلَّة الصَّفِيحَات مَجْهُولَة السَّبَب (ITP) إلى نزيف حاد. ويمكن علاج فُزْفُزِيَّة قَلَّة الصَّفِيحَات مَجْهُولَة السَّبَب (ITP) إذا تم اكتشافها على الفور، ولكن إذا تركت دون علاج، فقد يؤدي إلى مشاكل صحية خطيرة وقد تؤدي إلى الوفاة.

الصفائح: تنتقل الصفائح الدموية عبر مجرى الدم وهي ضرورية لتخثر الدم الطبيعي. وتساعد في وقف النزيف عن طريق الالتصاق معًا لتشكيل كتلة متخثرة، مما يساعد على سد الجروح الصغيرة أو الشقوق في الجلد.

اعتلال بِيضَاء الدِّمَاغ العَدِيد البُور المُتَرْقِّي (PML): عدوى نادرة تصيب الدماغ. ينبغي عليك الاتصال بالطبيب على الفور إذا ظهرت عليك أي أعراض مثل الضعف التدريجي أو ضعف الأطراف أو اضطراب الرؤية أو صعوبات الكلام أو تغيرات في التفكير والذاكرة مما يؤدي إلى الاضطراب وتغيرات في الشخصية.

الفُزْفُزِيَّة القَلِيلَة الصَّفِيحَات الخُثَارِيَّة (TTP): مرض يتعلق بتخثر الدم حيث تتشكل كتلات متخثرة في الأوعية الدموية ويمكن أن يحدث ذلك في أي مكان في الجسم.

الغدة الدرقية: غدة توجد في جزء سفلي من الرقبة. وتنتج هذه الغدة هرمونات مهمة لتنظيم التمثيل الغذائي.

كيفية التواصل مع الأطباء



لتسهيل الاتصال بفريق الرعاية الصحية الخاص بك، اكتب تفاصيل الاتصال الخاصة بهم في الجدول الوارد أدناه.

اسم الطبيب أو الممرضة المختصة بمرض التصلب المتعدد:
رقم الهاتف:
عنوان البريد الإلكتروني:

اسم الطبيب أو الممرضة المختصة بمرض التصلب المتعدد:
رقم الهاتف:
عنوان البريد الإلكتروني:

اسم الطبيب أو الممرضة المختصة بمرض التصلب المتعدد:
رقم الهاتف:
عنوان البريد الإلكتروني:

اسم الطبيب أو الممرضة المختصة بمرض التصلب المتعدد:
رقم الهاتف:
عنوان البريد الإلكتروني:

اسم الطبيب أو الممرضة المختصة بمرض التصلب المتعدد:
رقم الهاتف:
عنوان البريد الإلكتروني:

اسم الطبيب أو الممرضة المختصة بمرض التصلب المتعدد:
رقم الهاتف:
عنوان البريد الإلكتروني:

LEMTRADA[®]
alemtuzumab^{12mg}_{IV}

sanofi